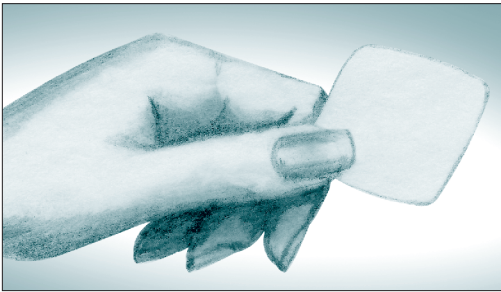


# Todo sobre el Parche Anticonceptivo

**El parche anticonceptivo es un pequeño parche que se coloca sobre la piel una vez por semana para impedir el embarazo.**

El parche tiene dos tipos de hormonas, como las que se producen en el cuerpo de la mujer. Estas hormonas son absorbidas a través de la piel e impiden que los óvulos de la mujer salgan de los ovarios.

**Family PACT**  
Planning • Access • Care • Treatment  
OFFICE OF FAMILY PLANNING  
CALIFORNIA DEPARTMENT OF PUBLIC HEALTH  
[www.familypact.org](http://www.familypact.org)  
1-877-FAM-PACT



Éste es el parche anticonceptivo.

## ¿Cómo funciona el parche?

La mujer se coloca un parche nuevo sobre la piel una vez por semana. Cada parche dura 7 días. La mujer se quita el parche viejo y se pone uno nuevo en una parte diferente del cuerpo. Ella repite estos pasos durante 3 semanas seguidas.

De esta forma, las hormonas se mantienen en la concentración necesaria como para impedir el embarazo.

## ¿Cuál es el grado de efectividad?

Sólo alrededor de 1 a 8 mujeres de cada 100 que usan el parche durante un año quedan embarazadas.

Es posible que el parche no funcione tan bien en mujeres que pesan más de 200 libras (100 kg). Consulte con su médico de Family PACT.

## ¿Cómo consigo el parche?

Debe acudir a un médico. Debe informar al médico sobre:

- ◆ Todos los problemas de salud que tenga.
- ◆ Todos los medicamentos que esté tomando.

Su médico de Family PACT puede ayudarle a decidir si el parche es un método adecuado para usted.

## ¿Qué les agrada de su uso a las mujeres?

- ◆ No interrumpe las relaciones sexuales.
- ◆ Es fácil de usar.
- ◆ El parche no se desprende durante la ducha o el baño de inmersión, ni con el ejercicio, incluso puede nadar.



Se puede aplicar el parche en el brazo, la espalda, el hombro, la cadera o el abdomen.

## ¿Qué les desagrada a algunas mujeres?

- ◆ Debe recordar cambiar el parche todas las semanas.
- ◆ La piel puede quedar pegajosa; puede limpiarla con aceite para bebé.

## ¿Cómo debo usar el parche?

Comience a usar el parche el día que su médico se lo sugiera. Por ejemplo, póngase el parche el primer domingo después de que comience su período.

Durante la primera semana que use el parche, use otro método, como condones, cada vez que tenga relaciones sexuales. Esto ayudará a protegerla mientras su cuerpo se acostumbra a las hormonas.

El parche actúa de forma óptima si la concentración de hormonas se mantiene constante en su cuerpo. Cambie el parche el mismo día cada semana. Consulte con su médico de Family PACT sobre cómo ponerse el parche.

### Semana 1:

- ◆ Asegúrese de que su piel esté limpia y seca.
- ◆ Aplíquese el parche con cuidado.
- ◆ Con la mano sobre el parche, presione durante 10 segundos.

◆ Asegúrese de que los bordes del parche estén firmemente pegados.

◆ Deje el parche colocado 7 días.

### Semana 2 y Semana 3:

◆ Después de 7 días, quítese el parche. Dóblelo por la mitad y tírelo a la basura.

◆ Colóquese un parche nuevo en otra parte del cuerpo.

◆ Cámbielo el mismo día cada semana.

### Semana 4:

◆ Quítese el parche. No se ponga un parche nuevo.

◆ Durante esta semana tendrá su período.

◆ Espere 7 días. Luego empiece de nuevo como en la Semana 1.

**El parche anticonceptivo no la protege contra el VIH (el virus que causa el SIDA) ni contra otras enfermedades que las personas pueden contraer al tener relaciones sexuales.**

*Use condones (para hombre o mujer) junto con el parche para protegerse contra estas enfermedades.*

## Cómo hacer para que el parche funcione para usted.

Asegúrese de colocarse cada parche nuevo en una parte diferente del cuerpo.

- ◆ Puede ponérselo en la cadera, parte superior del brazo, espalda u hombros.
- ◆ No lo use sobre sus senos ni en la parte anterior del brazo.

Si parte de su parche se desprende, apriételo firmemente en su lugar durante 10 segundos. Si se pega bien, siga usándolo. Si no, cámbielo.

Si se olvida de aplicarse el parche o demora en hacerlo, póngase uno nuevo inmediatamente.

- ◆ Use otro método, como condones, durante 7 días.
- ◆ Consulte a su médico de Family PACT sobre el uso de las píldoras anticonceptivas de emergencia (conocidas como “EC” en inglés).

## ¿Cuáles son los efectos secundarios?

Algunos efectos secundarios del parche son:

- ◆ Cambios en sus períodos o manchado y sangrado entre los períodos.
- ◆ Náuseas o sensibilidad en los senos.
- ◆ Cambios de humor o en el deseo sexual.
- ◆ Erupción en la piel o enrojecimiento en el lugar donde se aplicó el parche.

Si experimenta cualquiera de estos efectos secundarios, hable con su médico de Family PACT.

## El parche no es el mejor método para todas las mujeres.

Hable con su médico de Family PACT sobre cualquier problema de salud que tenga. Por ejemplo:

- ◆ Si tiene más de 35 años y fuma.
- ◆ Si ha tenido coágulos sanguíneos o embolia cerebral.
- ◆ Si tiene presión alta o diabetes.

Consulte con su médico si el parche es adecuado para usted.

## Observe estos signos de advertencia.

Con el parche, es posible que usted reciba una dosis de hormonas superior a la que usted recibiría con la píldora anticonceptiva. **Llame a su médico de Family PACT de inmediato si usted experimenta:**

- ◆ Dolores de cabeza súbitos.
- ◆ Problemas en los ojos (visión borrosa).
- ◆ Dolor agudo, súbito en la pierna, pecho o abdomen.

Las fumadoras tienen una probabilidad aún mayor de tener problemas de salud.